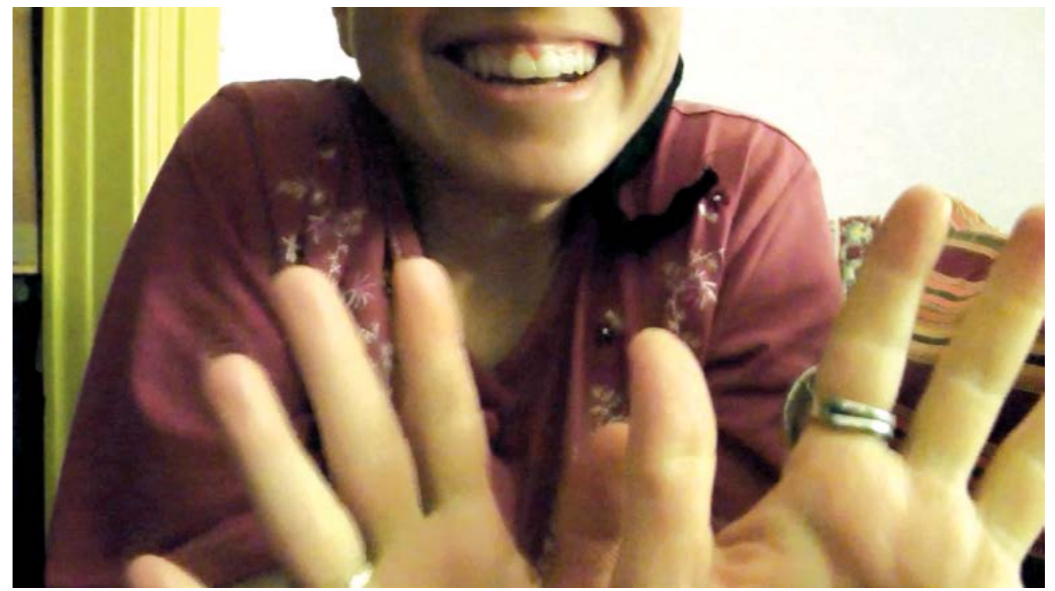




נח גרינברג

↑ א רעווא דרעוויין, 2015
צילומי צבע, הדפסת למבדה, 75x56 ס"מ



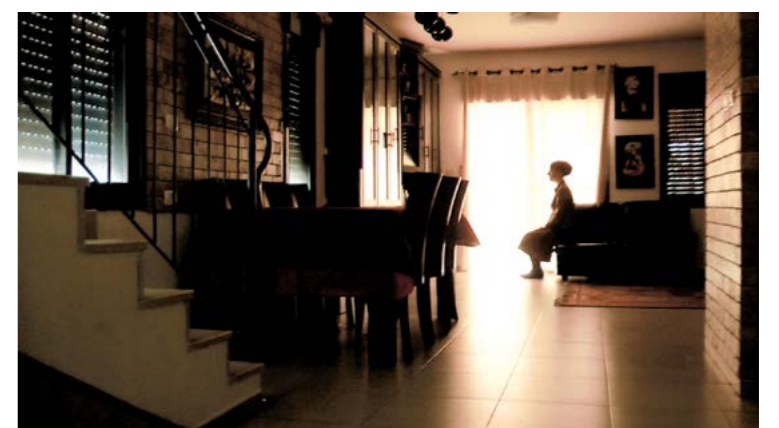
עירית רחל שלח

↑ מניפסט הפולנייה, 2015
מיצב וידאו, הקרנת HD, ריהוט, חפצים

	שיזבא
18	ותחזירנו אקספרט
	שומר ישראל קווי לילה
248,365	

אביגיל פריד

← דאגת אס, 2015
סכניקה מעורבת, 40x30 ס"מ



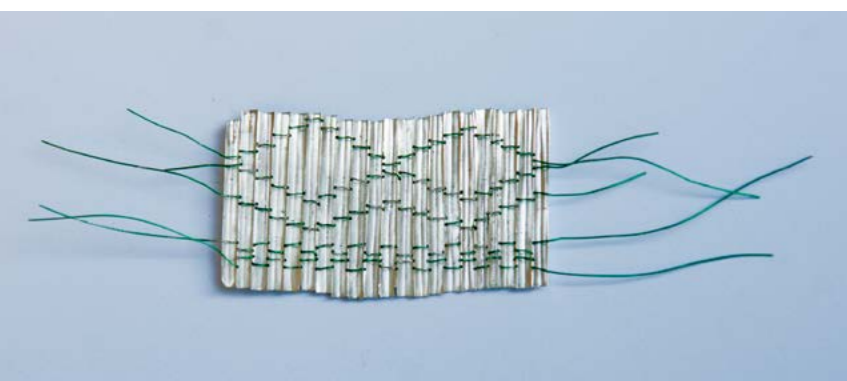
לאה לאוקשטיין

→ ליקוי ירח, 2015
עבודת וידאו, משך 4:53



חני כהן זדה

← ניצבת, 2015
שמן על בד מודבק על לוח עץ, 50x70 ס"מ

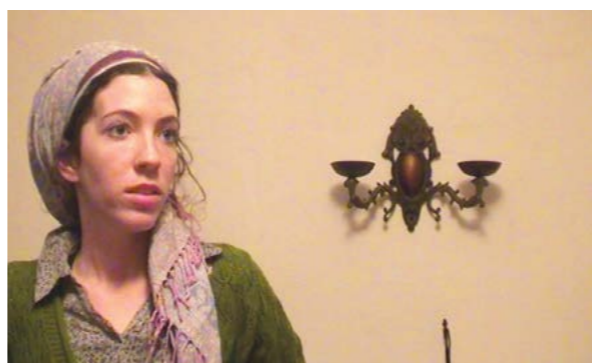


נעמה הנמן

↑ שיבה, 2014
חוסי נחושת מצופים,
לוחיות כסף, גודל משתנה

יעל דנינו

↓ אסוף, 2015
עבודת וידאו, משך 29:55



ציפורה מנדל

↑ 0I, 2015
בד, מנוע, 110x25x25 ס"מ

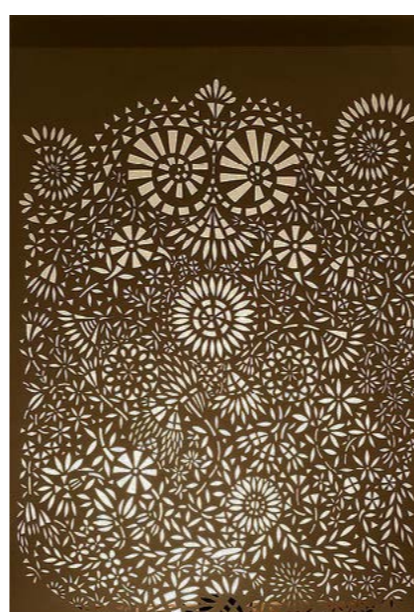


שיפי שרייבר

↑ בחירות אחרות, 2015
אדמה, חומרים מדשנים

אילה סול פרידמן

↓ מחיצה, 2015
רדי מיד מטופל, 180x420 ס"מ



יעל סרלין

↑ סבתא, 2015
מיצב וידאו



מרים וילנר

↓ מלכה מגנצא, 2015
דיו ועטים על נייר, 7x7 ס"מ



- עירית רחל שלה** **בוגרת המחלקה לאמנות האקדמיה לעיצוב ואמנות בצלאל, ירושלים**

עירית רחל שלה יוצרת זירת התרחשות מבוימת הכוללת, לצד עבודת וידאו, מערך של הפצים אופייניים המעלים קווים לדמותה של "האישה הפולנייה". בעבודת הווידאו אנו רואים את האמנית כשהיא מבצעת פעולה פרפורמטיבית"הומוריסטית של משחק הפקידים; שלה מאמצת כאן פרטואר של מחוות, קולות וביטויים התואמים את סטריאוטיפ המושמץ לרוב של ה"אישה הפולנייה". ההתחקות על סטריאוטיפ ה"ינשית הפולנית" מאפשר לבחון מחדש את הדימוי הזה, החולק קווי זהות בפולקלור היהודי העכשווי, על מימדיו האפיים-מיתולוגיים. מניפסט הפולנייה פועל כמסמך סוציולוגי פסבדו־מחקרי כשהוא מציג התנהגות אנושית-כפייתית כתולדה של מורשת תרבותית ארוכת-שנים. עם זאת, בהחצנה הפרפורמטיבית של מאפייני ההתנהגות הללו ישנו גם צד תרופטי, המאפשר לנו הצצה לתוך עולמה הפנימי של האמנית. העבודה חושפת את יחסה האמביוולנטי למודל התנהגות מקובל באתוס חברתי-תרבותי שהתחכם עליו.

- ציפורה מנדל** **בוגרת המחלקה לעיצוב תעשייתי האקדמיה לעיצוב ואמנות בצלאל, ירושלים**

- עירית רחל שלה** **בוגרת המחלקה לעיצוב תעשייתי האקדמיה לעיצוב ואמנות בצלאל, ירושלים**

עבודת הפיסול הקינסטית של ציפורה מנדל בנויה ממועו שמשלי שעליו יריעת בד מעגלית בגורה של חצאית סופית. כאשר המנוע מופעל, החצאית מורמת ומתנופפת בתנועה היוצרת את סימן האינסוף (∞). החצאית המתנופפת מתקשרת לריקוד הסיבובי של הדרווישים, סוג של תפילה בתנועה המכניסה את הרוקד למצב של שכרון חושים, אך כאן היא מופיעה גם כמעין תרגום תלת-מימדי לאיורי סדר הספירות בקבלה. דימוי הדרוויש הרוקד עבר רדוקציה והצמצמצם לחצאית ללא גוף, שוומר כאן בתנועת המנוע – החלפה המאפשרת, באופן תאורטי, תנועה אינסופית שאינה כפופה למגבלות הגוף האנושי. הפחת החיים בדומם, במעגל הבד המסתובב, דורשת תכנון בהתאם לנוסחאות פיזיקליות ומתמטיות המתייחסות באותה מידה גם לערכים של אינסוף. זוהי פעולה המשולו לתהליך היצירתי בכללותו, שכן היא רמוזת למימד הרוחני שבחומר האינרטי – כמו לכוח האינרציה, השומר על תנועתם של עצמים בתוך הסדר הקוסמי.

- יעל סרלין** **בוגרת תואר ראשון מכללת אמונה, ירושלים ותואר שני מכללת בית ברל, כפר סבא**

- יעל סרלין** **בוגרת תואר ראשון מכללת אמונה, ירושלים ותואר שני מכללת בית ברל, כפר סבא**

יעל סרלין שתלה שלושה מסכי טאבלט בתוך תצוגת הקבע של המרכז למורשת צפון אפריקה, כאילו היו חלק מהמערך ההסברתי של התצוגה. עבודות הווידאו מתקשרות באופן תמטי לפריטי האוסף שהן ממוקמות לידם, ושהן מאירות באור אחר. המסכים מגוללים נרטיב חדש בשישה פרקים: "פרידה", "מסחרי", "ספרי", "נשים", "כלה" ו"תיבה סגורה". אפיוזדה מביאה אנקדוטה או סיפור מתולדות משפחתה של האמנית באזור היא האטלס בצפון אפריקה, שם ישבו לפני שעלו לישראל. אליס אלקובי, סבתה של האמנית, משחזרת זיכרונות מבית אבא. התמונות מובאות בסגנון קולנועי-תיעודי, כשהמצלמה מעניקה תוקף לעדותה של הסבתא כחלק ממורשת צפון־אפריקאית רחבה, כמו למקומה של האישה בתוכה, דרך דמותה של אליס. סרלין שוררת בסרטים תצלומים וקטעי וידאו מהארכיוון המשפחתי, כמו מארכיונים ציבוריים (הארכיון הצינזי והלאומי) וממאגרי וידאו אינטרנטיים (youtube). זהו מסמך אתנוגרפי מרגש, המפגיש בין הפרטי והציבורי.

- שיפי שרייבר** **בוגרת המחלקה לעיצוב קרמי וזכוכית, האקדמיה לעיצוב ואמנות בצלאל, ירושלים**

עבודתה של שיפי שרייבר מציגה שתי פרוטומות מפוסלות באדמה, האחת של החייכת וחקורת התלמוד רות קלדרון, והשנייה של החייכת אילת שקד. שרייבר נוגעת בייצוג של נשים בולטות בהוויה הישראלית העכשווית, פוליטיקאיות ונשות רוח הקשורות בחוגים דתיים והעוסקות בסוגיות ובנושאי לבה יהודיים. כנשים הניצבות בעמדות כוח, הן מתבטאות תדיר בזירה הציבורית, גם כשעמדותיהן שנויות במחלוקת – נוכחות המביאה בשורה חדשה לחברה הישראלית. הפרוטומה הקלאסית עוברת תחת ידיה של שרייבר טרנספורמציה חומרית ותוכנית: השישי והברונזה, חומרים נעלים המזוהים עם הפרוטומה הקלאסית, מומרים בפיסול דגני בחומר זמין ועממי – אדמה בתוספת דשן אורגני. הטקסטורה הסדוקה המתקבלת לאחר התייבשות החומר עומדת בניגוד לקודים של כיבוד והנצחה המוטמעים בפרוטומה. שרייבר אכן מבקשת להפגין כבוד והערכה לנשים שהיא מפסלת, אך היא מצביעה במקביל על השבריריות והפגיעות המתלווה אליהן במעמדן הרם.

- יעל הורן־דנינו** **בוגרת המחלקה לצילום, מוסררה, ירושלים**

יעל הורן־דנינו מציגה רצף של קטעי וידאו המראים נשים צעירות, חברות ומכרות של האמנית, בפעולת החבישה של כיסוי הראש. הנשים, שלושים לערך, מדגימות כל אחת את ריטואל חבישת כיסוי הראש על פי דרכה. אותה הפעולה החוזרת שוב ושוב מעמידה רצף חזרתי ומונוטוני כמעט, העומד בניגוד לפס הקול המתנגן ברקע, המלא עוצמה ורגש. פסיפס הנשים שהורן־דנינו מביאה מבקש לבחון מחדש את הצינוי ההלכתי המחייב כל אישה לחבוש כיסוי ראש מיום נישואיה. שלל דעות ותגובות הנשמעות תוך כדי מסגירת את היחס האמביוולנטי המתלווה למילוי המצווה הזו. הנשים במקבץ שלפנינו בוחרות אף על פי כן לקיים את המצווה בכל יום מחדש – כל אחת בדרכה האישית.

- עירית רחל שלה** **בוגרת המחלקה לאמנות האקדמיה לעיצוב ואמנות בצלאל, ירושלים**

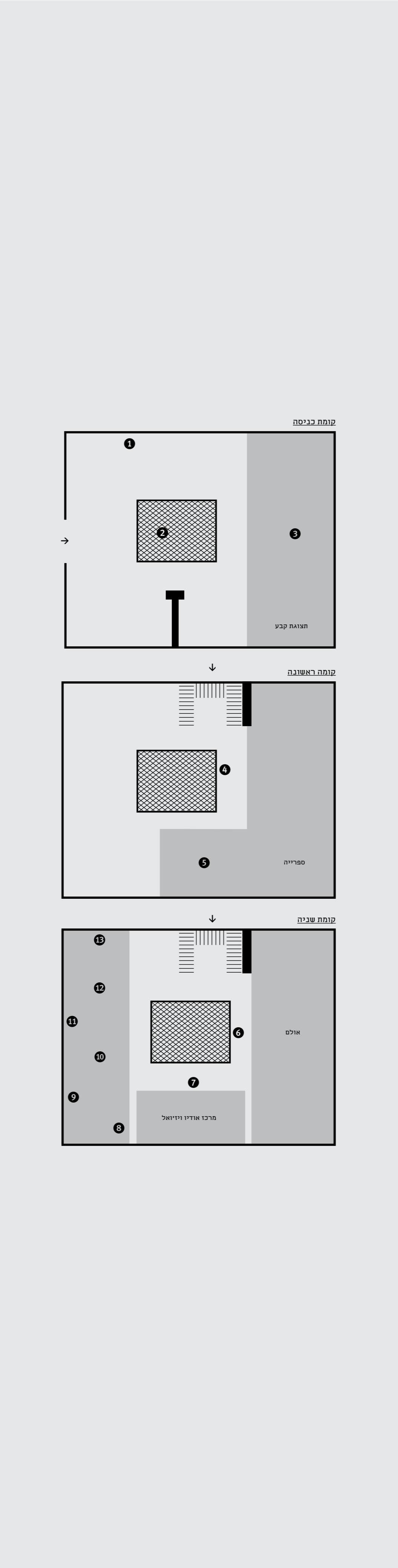
- עירית רחל שלה** **בוגרת המחלקה לאמנות האקדמיה לעיצוב ואמנות בצלאל, ירושלים**

העבודה אמרתי לך היא נגזרת של מניפסט הפולנייה. בדומה לו, גם היא עוסקת בדמות ה"אישה הפולנייה", בדפוסית ההתנהגות המיוחסים לה ובכוחו של סטריאוטיפ לכונן זהות. שני גיליונות ארוכים וצרים הנראים כמו באנר פרסומי מציגים דימוי גרפי בשחור־לבן של יד נשית בתנוחת אוהרה אופיינית של ינו, נו, נוי או "יאמרתני לך". זהו מהלך רדוקטיבי המצמצם את האישה לכלל איבר אחד בגוף – גיססה סמלית המכילה, כמדומה, את תמצית הקוד הגנטי של תכונת ה"פולניות". בניגוד לשפה הפרסנית והמרוכדת של מניפסט הפולנייה, הרומזת לחלל מגורים אינטימי, אמרתי לך מציגה דימוי יחידי ואיקוני של תנוחת היד האופיינית על גבי פוסטר שהופק באמצעים מכאניים, באופן הרומז לשכפול בקנה מידה תעשייתי. הפוסטר משמש את האמנית לבחינה של ערכים מורשיים, ותוהה על היכולת של האינדיבידואל לפרוץ את המעגל הזה, או לכל הפחות לפעול בו במסגרת פתוחה יותר של "ירשות נתונה", ולא כהתניה חברתית מוכתבת מראש.

- מרים וילנר** **בוגרת המחלקה לאנימציה האקדמיה לעיצוב ואמנות בצלאל, ירושלים**

- מרים וילנר** **בוגרת המחלקה לאנימציה האקדמיה לעיצוב ואמנות בצלאל, ירושלים**

איורי הקומיקס של מרים וילנר סובבים סביב דמותה הבדיונית של מלכה מגנצא, נביאת זעם ולוחמת צדק מושבעת פרי המצאתה של האמנית. איורי הקומיקס מביאים את הרצף הסיפורי על פני סדרה של ניירות ריבועיים המזכירים, מבחינת הפורמט והשפה הגרפית, איורי קלף עתיקים מן המסורת היהודית, יותר מאשר את גיבורות וגיבורי הפעולה של הקומיקס הפופולרי. למלכה מגנצא חוות של אישה דתית בעלת חוסס ארון ומחודד, ורעמת השיער השחורה שלה מעטרת את ראשה כצמד כפי עורב. היא לובשת צורה נקבית, אך במהותה היא אינה גבר ולא אישה, אלא דמות המתנשאת מעל לחלוקה המגדרית המוכרת. מלכה מגנצא מייצגת בשביל וילנר חזרה להוויה הטרנס־מגדרית, זו שהתקיימה בגן העדן של לוגיוש ממנו. הראייה של גן העדן כמסרים קונבנציות של מגדר והיררכיה משקפת גם, במידה רבה, את הניזילות המגדרית של הספירות העליונות בתורת הקבלה – מצב רוחני־תודעתי המתמוקם גבוה מעל החלוקה למינים, ומשני רק ל"איורים. שרזו, זו גם איגורת הקומיקס של וילנר, המתנהלת במרחב עירוני מוכר, מבקשת לחולל שינוי חברתי שביאי לתיקון ויכין את בואה של האוילה.



- חני כהן זדה** **בוגרת מכללת אמונה, ירושלים ובית הספר "התחנה", תל אביב**

חני כהן זדה מציגה מקבץ של רישומי הכנה, בין מהירים ובין מעובדים, המתפרסים על אחד מקירות החלל. הרישומים מגוללים את סיפורה של ניצבת בת עדאל, אם דוד המלך. ניצבת, המוזכרת פעמים בודדות בספרות חז"ל, מצטיירת כאישה חזקה ונון־קונפורמיסטית הפועלת מתוך שכנוע פנימי, גם בניגוד לנורמה החברתית. על פי מדרש תהילים המופיע ב"ילקוט המכירי", יש היה פרוש זה שנים מעט אשתו, וזו, שהצטערה על כך, התחזתה לפשחתי וכך באה אליו והתעברה ממנו ללא ידיעתו. משהתגלה דבר הריונה של ניצבת חשדו בה בניה שרתה לזוננים ושהוולד שבקרבה ממור. הם ביקשו להרגה, אך אביהם דחה אותם ושלח תחת זאת את דוד שיערה את הצאן הרחק מביתו, למנוע את הקלון. על פי המסורה, נבחרותו של דוד ותפיסתו כמשיח קשורים ביסוד הזר שבו ובמעשי החסד של אמו ניצבת, השוורים בקורטוב של רמייה ותחבולה.^[d] מיצב הרישומים המונומנטלי של כהן זדה מקיף פרגמנטים חזותיים כבסיס לפיתוח של איקונוגרפיה על אם דוד המלך – דמות אשר, כמי שאינה נזכרת בתנ"ך ובספרים החיצוניים, נעדרת כליל מן הרפרטואר התמטי של חולדות האמנות המערבית. אינספור תיאורים חזותיים שנולדו מהסיפור שבמדרש ומדמיזנה הפורה של האמנית – שילוב של רגעים אינטימיים בחיי ניצבת זה, רגעי שיא דרמטיים – מגויסים לטובת הרצון לספר את הסיפור הייחודי זה, המשקף את גבורתה של אישה שעמד לה האומץ לממש את רצונה וללכת נגד הזרם בחברה הפטריארכלית שבה חיה.

- ^[d] ד"ר רת קראיאיוונט קניאל, קדשות וקדושות: אמהות המשיח במיתוס היהודי, ספריית הילל בן חיים, תוצאת הקיבוץ הנאוחר, 2014, עמ' 127.

- נעמה הנמן** **בוגרת המחלקה לעיצוב אפנה ותכשיטנות, האקדמיה לעיצוב ואמנות בצלאל, ירושלים**

- נעמה הנמן** **בוגרת המחלקה לעיצוב אפנה ותכשיטנות, האקדמיה לעיצוב ואמנות בצלאל, ירושלים**

עבודתה של נעמה הנמן מורכבת מלוחיות כסף בגדלים משתנים, שעליהן חוסי נחושת מופים השוורים בטכניקה של "רקמת כיווץ" (או "ירקמת סמוק") שהאמנית למדה מסבתה, ילידת גרמניה. עם עלייתה של זו לארץ, נזנחה רקמת הכיווץ והוחלפה בטכניקות רקמה המוזהות יותר עם התרבות המקומית, כמו זו התימנית למשל. באחד מביקוריה בבית סבתה מצאה הנמן קופסת עץ עם פיסות בד רקומות, ביניהן רקמות בדוגמת סמוק מלפני שנים רבות. הבדים המתפוררים והמצהיבים עורערו בהנמן רצון להכיר אל שורשיה ולהתעניין שוב, במסורת המשפחתית ובתרבות של בית סבתה. הנמן משיבה בעבודה את הכבוד למסורת החומרית ולעבודות היד שהיו נהוגות במשפחתה, אך היא ממירה את חוסי הרקמה בחוסי נחושת מצופים, ואת הבד בלוחיות כסף. הטרנספורמציה החומרית מקנה לטכניקת הרקמה העממית מראה מהודר של תכשיט או עדי יוקרתי – חפץ מחומר עמיד המנציח לדורות את המורשת של משפחתה.

- אילה סול פרידמן** **בוגרת המחלקה לקרמיקה וזכוכית, האקדמיה לעיצוב ואמנות בצלאל, ירושלים**

- אילה סול פרידמן** **בוגרת המחלקה לקרמיקה וזכוכית, האקדמיה לעיצוב ואמנות בצלאל, ירושלים**

אילה סול פרידמן מציגה מחיצה גדולה החוצה את חלל התצוגה לשניים. המחיצה עשויה וילון אמבטיה שהופקע מהשימוש הרגיל שלו על ידי חיתוכים דקורטיביים שהאמנית חתכה בו. פרידמן מתחקה כאן על אלמנט עיצובי־אדריכלי מסורתי המקבל תרגום חזותי שונה בכל תרבות ותרבות, עם שהוא שומר על הפונקציה המהותית של יצירת חיץ בין קבוצות אנשים או מרחבים. במסורת היהודית, המחיצה מוכרת בעיקר מבית הכנסת, שם היא משמשת לחצוץ בין אזור התפילה הגברי לעזרת הנשים. אף שמחיצתה של סול פרידמן חורגת בהרבה מחומריות ומן הצורה המוכרת, היא נוצרה בהסתמך על ההנחיות הניתנות בהלכה לבניית מחיצה כשרה. בבניית המחיצה מבקשת האמנית להרהר על משמעויותיו של אלמנט החציצה הזה, המעלה מעצם היותו גם דחף להסתחר מפני המבט, וגם רצון להציץ משני עבריו של המתרס.

- גנה גרינברג** **בוגרת המחלקה לצילום האקדמיה לעיצוב ואמנות בצלאל, ירושלים**

- גנה גרינברג** **בוגרת המחלקה לצילום האקדמיה לעיצוב ואמנות בצלאל, ירושלים**

סדרת התצלומים של נגה גרינברג מביאה רגעים מינוריים מן המרחב הפרטי של ביתה וסביבתה הקרובה. התצלומים, המצטיינים באיכות פואטית ושברירית, חושפים נופי פנים נטולי התרחשוש של שעת בין ערביים – פנית חדר, תריס מוגף, מעבר של דלת, רהיט מכוסה סדין. הרגעים הללו, המייצגים סצנות יומיום סתמיות לכאורה, שייכים לזמן ביניים – הרגע שלפני שקיעת החמה, בעת שקרני אור רכות מלספות את פנים הבית וממלאות את החלל ברחוניות. גרינברג בוחנת בעבודה את המושג "ירעוא דרעוויג" – כינוי לזמן תפילת המנחה בשבת אחר הצהריים, שפירושו "ירצון כל הרצונות" – מושג המתתייחס לזמן המיוחד המפריד בין קודש לחול, רגע לפני שקדושת השבת נמוגה ומתחלפת בשגרת היומיום. גרינברג, שצילמה את המצבים הביתיים המינוריים הללו בימי חול, מבקשת לשחזר בצילום את העוצמה הסמונה ב"ירעוא דרעוויג", הכרוכה ללא הפרד בקדושת השבת. זהו ניסיון להתחקות על המרחב המנטלי של יום השבת כזמן הזמנן התבווננות של האדם פנימה, עריכת חשבון נפש, הצפה של תובנות והבנה מחדשת של המציאות.

- אביגיל פריד** **לימודי ציור בסדנת הציור של ישראל הרשברג, ירושלים**

אביגיל פריד יצרה מיצב המתכתב עם תצוגת הקבע של המרכז העולמי למורשת צפון אפריקה. קמעות כולל שלוש תיבות תצוגה המכילות שורה של אובייקטים: חיתול בד בהדפס של שטר דולר, שילוש של תחנת אוטובוס וכרטיסייה לרכישת קמעות דמיוניים. במסורת היהודית למן התלמוד והלאה, היחס אל הקמע אצל חז"ל היה דו־צדדי. הקמע, האמור לזכות את בעליו בהגנה מפני כל פגע, חושף את הפחדים הפריםמורדיאליים של האדם ואת האמונה בכוחות נסתרים. בימינו, מסורת השימוש בקמעות התגלגלה למין יתעשייה' הממחישה את הניצול לרעה שאליטות רוחניות עושות בפחדים של מאמינים וחטרי ישע. קמעותיה של פריד עוסקים באמהות ובחרדות הנלוות לתפקיד הזה, ומתקשרים למסורת שלמה ביהדות של קמעות שנועדו להגן על האם והילד. פריד, שהיא אימא בעצמה, עוסקת בקמע מתוך הודוהת ראשית, אך היא מבקשת בד־בבד להדגיש את הייצוג הסטריאוטיפי של האישה כדמות חלשה ופגיעה הנוקתת להגנתם של אלמנטים מאגיים. שטר הדולר מתקשר לקמע המיוחס לרב חסידות חבי"ד, אך הדפסותו על גבי בד החיתול מושרן אותו לעולם האמהות. שלט האוטובוס שלצדו גם הוא טרנספורמציה, כאשר המערך הגרפי המוכר התמלא במילים ובערכים גימטריים (ראו מקרא להלן) המציינים תפילות לשוכם הביתה בשלוש של נערים וחיללים. את המיצב משלים גריד מודפס של כרטיסיה, המוכה את המחזיק בה בקמע עשירי חינם.

מקרא

שיבוא: הצלה וארמית). נאמר בסיום תפילת הקריש בנוסח הספריד'.

ותחירטו: מתוך תפילת הדרך: "ותחירטו לביחנו לשלום".

קן 18: ח"י בביטרייה.

קן 248: סוסר מצות עשה ביהדות, רוגמת הנחת מזוה.

קן 365: סוסר מצות אל תעשה. מוהודר גם את ימות השנה.

- לאה לאוקשטיין** **בוגרת מכללת אמונה, ירושלים**

ליקו ירח, עבודת הווידאו של לאה לאוקשטיין, מציגה פריים צילומי של סביבה ביתית נקיייה מהתרחשות שדמות נשית מגיחה אליו מפעם לפעם. האישה נראית מגבה או בצדודית, בהצגה סטטית המוקפת אווירה אפלוילת, אך האור הישיר השוטף אותה כאילו מוחק את תווי פניה, עד שאי אפשר לזהותה. בספר הזוהר נמשלת הזוגיות שבין גבר ואישה למערכת היחסים שבין השמש לירח. כפי שהשמש מפזר ומארוז ומחומז לירח, כך גם על הבעל לדאוג לצרכי האישה, על מנת שרוזן אותו לעולם האמהות. שלט האוטובוס שלצדו גם הוא טרנספורמציה, כאשר המערך הגרפי המוכר התמלא במילים ובערכים גימטריים (ראו מקרא להלן) המציינים תפילות לשוכם הביתה בשלוש של נערים וחיללים. את המיצב משלים גריד מודפס של כרטיסיה, המוכה את המחזיק בה בקמע עשירי חינם.

- לאה לאוקשטיין** **בוגרת מכללת אמונה, ירושלים**

ליקו ירח, עבודת הווידאו של לאה לאוקשטיין, מציגה פריים צילומי של סביבה ביתית נקיייה מהתרחשות שדמות נשית מגיחה אליו מפעם לפעם. האישה נראית מגבה או בצדודית, בהצגה סטטית המוקפת אווירה אפלוילת, אך האור הישיר השוטף אותה כאילו מוחק את תווי פניה, עד שאי אפשר לזהותה. בספר הזוהר נמשלת הזוגיות שבין גבר ואישה למערכת היחסים שבין השמש לירח. כפי שהשמש מפזר ומארוז ומחומז לירח, כך גם על הבעל לדאוג לצרכי האישה, על מנת שרוזן אותו לעולם האמהות. שלט האוטובוס שלצדו גם הוא טרנספורמציה, כאשר המערך הגרפי המוכר התמלא במילים ובערכים גימטריים (ראו מקרא להלן) המציינים תפילות לשוכם הביתה בשלוש של נערים וחיללים. את המיצב משלים גריד מודפס של כרטיסיה, המוכה את המחזיק בה בקמע עשירי חינם.

בלתי הולם. היא מציפה שאלות ביחס למעמדה, ביטחונה וזכויותיה של האישה במציאות היומיומית של חיי המשפחה בכלל, ובמגזר הדתי בפרט.